

# VERDIEPEND LEREN IN EEN ECHE BLIKVANGER

FOTOGRAFIE MIKE BINK

## NIEUWBOUW HUYGENS LYCEUM EINDHOVEN

### Opdrachtgever

Stichting Eindhovenens Christelijk  
Voortgezet Onderwijs (SECVO),  
gemeente Eindhoven

### Projectmanagement

ICSadviseurs samen met VundamenZ

### Architect

LIAG architecten en bouwadviseurs  
(na VO-fase), voorlopig ontwerp van  
DAT architecten

### BVO

Ruim 10.000 m<sup>2</sup>

### Oplevering

September 2022

## KENMERKEN



Het nieuwe Huygens Lyceum biedt ruimte aan een bijzondere visie, waarbij verdiepend leren tot betekenisvolle verandering leidt. Naast een prachtige nieuwe school is het ook een duurzaam gebouw met een prachtig atrium, biobased materialen en een klimaatadaptieve inrichting van het terrein.

**H**et Huygens Lyceum is één van de drie locaties van het Christiaan Huygens College in Eindhoven en biedt plaats aan havo-, atheneum- en gymnasium-onderwijs. “Het voormalige gebouw was functioneel en technisch verouderd”, legt directeur-bestuurder Martin van den Berg uit. “Het was in de afgelopen 60 jaar al meerdere keren verbouwd en had bovendien nog een met olie gestookte installatie. Renovatie hebben we even overwogen, maar was uiteindelijk geen optie.” Nu staat er op dit kavel een gezonde en toekomstgerichte school met volwaardige sportfaciliteiten voor onze 1.200 leerlingen. ICSadviseurs was verantwoordelijk voor het programma van eisen, de selectie van de architect en het projectmanagement. Hidde Benedictus: “Hoewel het oude gebouw niet meer mee kon, was het met zijn split level wel interessant. We hebben gekeken welke waarden we mee konden nemen

in het programma van eisen voor de nieuwbouw. Interessant is dat het aan de ene kant een vernieuwende school is, maar het tegelijk vasthoudt aan waardevolle tradities. Zo vind je prachtige leerpleinen naast de vertrouwde klaslokalen. Heel treffend vond ik de uitspraak dat het Huygens Lyceum waarschijnlijk de laatste school in Eindhoven zou zijn die het fysieke boek nog in ere zou houden. Dat tekent het onderwijs. Uiteindelijk staat er een prachtig gebouw waar alles in zit. Heel mooi geslaagd vind ik de verbinding met buiten en de prachtige ruimtelijkheid in de school.”

### DEEP LEARNING

“De onderwijsvisie in dit gebouw is gebaseerd op de visie deep learning van Michael Fullan”, licht rector Loes Corbeij toe. “De essentie is dat verdiepend leren kan leiden tot betekenisvolle verandering. In deze school hanteren we daarom niet alleen deels een traditionele aanpak, maar



werken we vooral persoonsgericht en projectmatig. De docenten leren de leerlingen vanaf de brugklas de competenties die ze nodig hebben voor het projectmatig werken in de bovenbouw. Ze weten daarnaast hun betrokkenheid bij maatschappelijke onderwerpen te vergroten. In het gebouw vind je naast de vaklokalen ook veel leerpleinen.” Het ontwerp van het gebouw ondersteunt deze onderwijsvisie. Zo komen er overal natuurlijke materialen en groen terug in het onderwijsgebouw wat prachtig combineert met de ruimtelijke opzet.

#### RUIMTELIJK ATRIUM

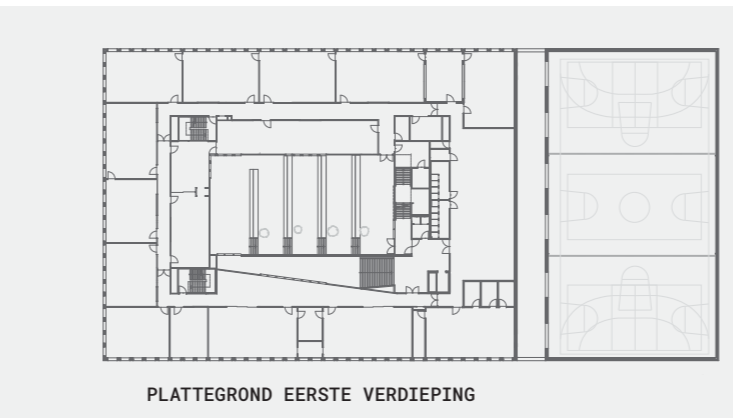
DAT architecten heeft het voorontwerp van een compact gebouw gemaakt, dat uit drie onderscheidende volumes bestaat. LIAG heeft dit voorlopig ontwerp uitgewerkt en een duurzaam gebouw en een gezonde onderwijsomgeving gerealiseerd. Martin: “Klimaatadaptief bouwen was voor ons een belangrijk uitgangspunt. Wij willen onze leerlingen meegeven dat we samen verantwoordelijk zijn voor een gezonde en duurzame toekomst. Daar hoort ook de relatie met de natuur bij. Zo is ‘buiten’ binnenin het ruime atrium goed te ervaren. Niet alleen door de glazen overkapping van de aula of door de grote planten die hier staan, maar ook door de verdiepingshoge puien die de leerlingen vrij uitzicht op het naastgelegen park bieden. Loes: “Het atrium is echt een blikvanger, net als de leerkuil. Je kunt die kuil gebruiken voor instructie, maar ook voor kleinere bijeenkomsten. De plek is wat intiemer

“Door de openheid en het licht in het gebouw inspireert het tot verbinding en creëert het een sfeer waarin ieder individu gezien wordt en zich kan ontwikkelen tot een bewuste wereldburger.”

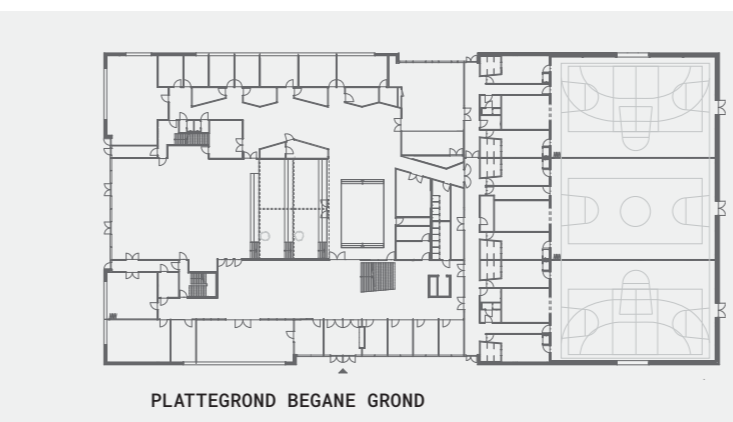
Loes Corbeij, rector Huygens Lyceum

*“KLIMAATADAPTIEF BOUWEN WAS VOOR ONS EEN BELANGRIJK UITGANGSPUNT. WIJ WILLEN ONZE LEERLINGEN MEEGEVEN DAT WE SAMEN VERANTWOORDELIJK ZIJN VOOR EEN GEZONDE EN DUURZAME TOEKOMST”*

dan de grote aula. De aula als hart van de school is het pronkstuk met zijn mooie licht, ruimte en gelaagde opbouw. De leerlingen zitten graag op de leerpleinen, maar een aantal docenten moet er nog aan wennen; die hebben toch graag de muren van een lokaal om zich heen. Toch roosteren we ze daar nu in, want het gebouw zou anders te klein zijn voor het huidige aantal leerlingen.”



PLATTEGROND EERSTE VERDIEPING



PLATTEGROND BEGANE GROND



#### GROENE SCHOOLPLEINEN

Loes vervolgt: “Buiten hebben we ook een zitkuil. Het is een plek waar jongeren graag hangen in hun pauzes. Het unieke is dat die kuil tegelijk één van de klimaatadaptieve voorzieningen op het terrein is. Het is naast de wadi’s een zichtbare maatregel om het perceel hoosbui-bestendig te maken. Zo’n kuil fungeert immers als een tijdelijke waterberging. Vanuit hier zakt het regenwater langzaam weg in de bodem.” Het opvangen, vasthouden en infiltreren van regenwater gebeurt op meer plekken op dit plot. Bijvoorbeeld op de plek van het parkeren voor fietsen en auto’s. Martin: “Het zijn grote oppervlakten, die relatief snel en makkelijk waterdoorlatend te maken zijn.”

#### VERKOOLD BAMBOE ALS GEVELMATERIAAL

Het gebouw zelf kent een bijzondere gevelopbouw, waarbij elk volume uit een ander materiaal bestaat. Variërend van metselwerk tot aluminium en verkoold bamboe. Samen met de leverancier van verkoold bamboe en die van het bevestigingsstelsel heeft LIAG een duurzame gevelbekleding ontwikkeld, waar brandklasse B vereist is en waar geen onderhoud gewenst is. Op basis van de testresultaten zijn de certificaten verstrekt die deze eigenschappen van het materiaal bevestigen. Vervolgens heeft de architect met een montageteam zelf dit bouwvolume bekleed met dit bamboe. Martin knikt: “Het ziet er prachtig uit en is maximaal duurzaam.”